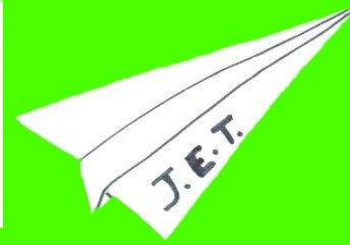
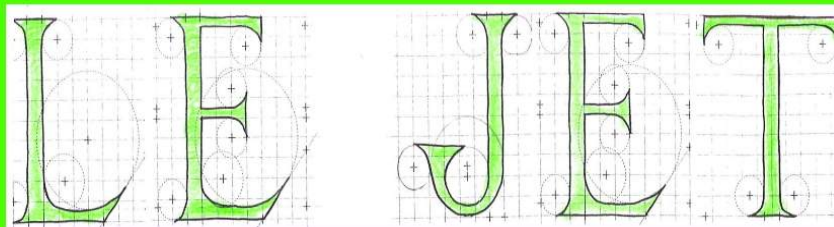
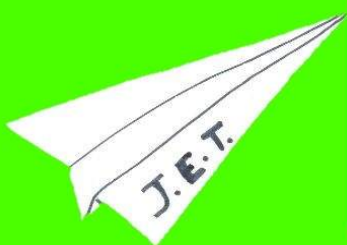


Le petit écolo.....	pages 1 et 2
Le saviez-vous ? (Les escargots).....	pages 2 et 3
La Combe à la Serpent, un chemin qu'on prend en rêvant.....	page 4
La vie d'une graine de haricot.....	pages 4 et 5
Les phasmes-bâtons.....	page 5
Les poussins trémouillons.....	page 6

pages 1 et 2
pages 2 et 3
page 4
pages 4 et 5
page 5
page 6



Année scolaire 2020-2021

Le Journal de l'École Trémouille

n°7

28 juin 2021

La Trémouille se met au vert !



Chères lectrices, chers lecteurs,



Bienvenue dans ce nouveau numéro du **JET** consacré cette fois-ci à la nature et à la biodiversité. Toutes les classes se sont investies dans des activités en rapport avec l'écologie comme vous le constaterez dans ces articles. Nous avons même commencé à changer la cour de notre école en la végétalisant (rosier, plantes aromatiques et potagères...).

Nous vous souhaitons une lecture verte et agréable !

Les élus de CM1 et CM2 de l'école



Le petit écolo

Le mardi 8 juin, tous les CM1 et CM2 de l'école se sont rendus à la Combe à la Serpent pour vivre une belle randonnée. Arrivés à la Fontaine d'Ouche, nous avons constaté que **de nombreux déchets polluaient les espaces verts**. Parmi les déchets les plus fréquents se trouvaient : des cannettes, des emballages en carton, des bouteilles en plastique...

Nous avons alors décidé de collecter ces déchets à l'aide d'une pince. Ainsi, nous avons pu remplir deux sacs poubelle et nettoyer la nature autour de nous.

La classe de CM1-CM2 A (suite en page 2)

Une publication de l'école élémentaire d'application Trémouille, à Dijon, à retrouver en ligne :

<http://ele-dijon-tremouille-21.ec.ac-dijon.fr/>



Le petit écolo (suite de la « une »)

En classe, nous avons appris que tous les déchets ne disparaissent pas selon la même durée. Par exemple, les objets plastiques mettent environ 450 ans à se dégrader ! Pour mieux vous informer, nous vous laissons quelques repères qui nous ont fait réfléchir à notre rôle pour respecter un peu mieux la nature.

Pour devenir de « parfaits petits écologues », voici quelques conseils assez simples à appliquer :

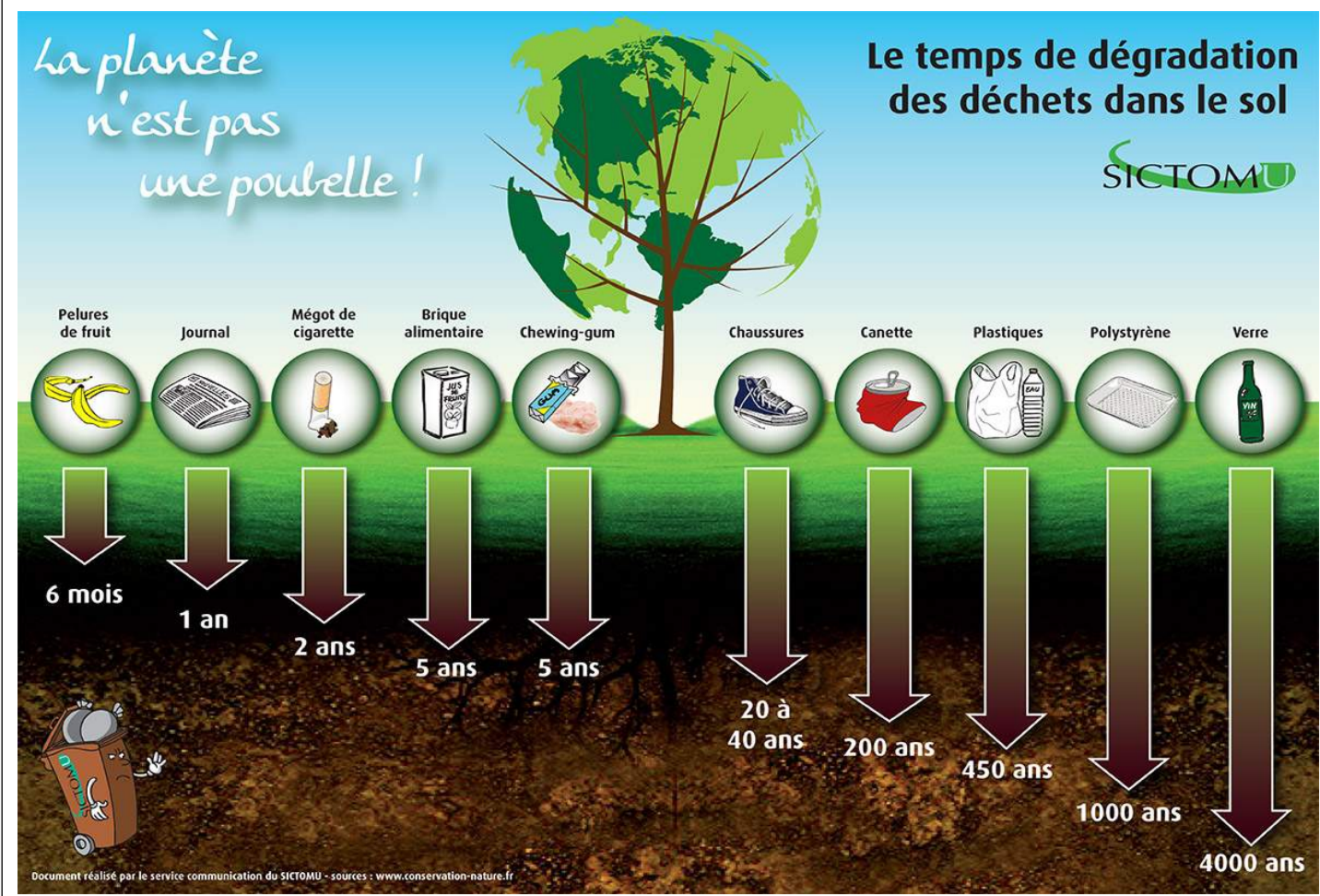
- Jeter ses déchets dans des poubelles adaptées (verte pour le verre, jaune pour les papiers et les emballages en métal...);

- Lorsqu'on trouve des déchets éparpillés, se munir de gants pour les ramasser ;

- Se munir d'une gourde plutôt que de bouteilles en plastique pour limiter nos déchets.

Nous comptons sur vous pour prendre soin de notre planète !

La classe de CM1-CM2 A



Le saviez-vous ? (Les escargots)

Notre classe a travaillé sur le cycle de vie animal. Cette année, nous avons installé un élevage d'escargots en classe. Maintenant, nous savons tout - ou presque - sur ces animaux.

Et vous, êtes-vous incollables sur l'escargot ?

Testez vos connaissances en répondant à notre petit quiz !

La classe de CE1-CE2 B

Question 1 - À quelle grande famille appartient l'escargot ?

- A Les arthropodes
- B Les gastéropodes
- C Les mollusques

Question 2 - Quel est le régime alimentaire de l'escargot ?

- A Insectivore
- B Végétarien
- C Frugivore

Question 3 - Quel est son principal prédateur ?

- A Le hérisson
- B Le lapin
- C L'ours

Question 4 - Quel est le mode de déplacement de l'escargot ?

- A La natation
- B La marche
- C La reptation

Question 5 - Comment s'appelle la bave de l'escargot ?

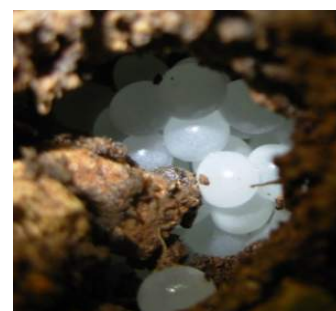
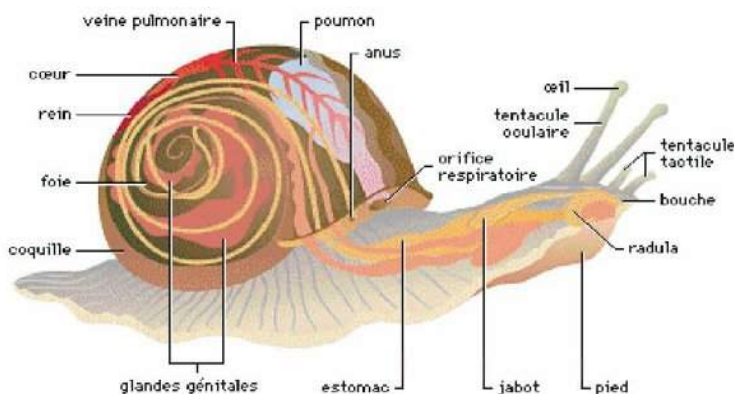
- A Le mucus
- B La glu
- C La salive

Question 6 - À quelle vitesse se déplace-t-il ?

- A 20 centimètres par minute
- B 6 centimètres par minute
- C 40 centimètres par minute

Question 7 - Comment sait-on si l'escargot est mâle ou femelle ?

- A Grâce à la couleur de sa coquille
- B Impossible de le savoir
- C Il est toujours mâle
- D Il est toujours femelle



Réponses :

- 1/B et C. Eh oui, l'escargot est un mollusque de la classe des gastéropodes (en grec, cela signifie « le ventre dans le pied » !)
- 2/B. L'escargot est phytophage (=herbivore), il consomme diverses espèces de plantes comme par exemple l'ortie, le lierre mais aussi les salades, choux et autres légumes du potager. C'est l'ennemi du jardinier !
- 3/A. Mais aussi les rongeurs, les oiseaux et les coléoptères.
- 4/C. Il rampe en avançant grâce à son pied, qui est un muscle très puissant.
- 5/A. Le mucus a une double action : il aide l'escargot à coller à toutes les surfaces sans jamais tomber tel un équilibriste, et il lui sert à avancer en glissant. Le mucus est même utilisé dans certains produits de beauté, comme les crèmes pour le visage.
- 6/B. En effet, il parcourt 6 cm en 1 minute, faites le calcul pour une heure !
- 7/B. Il est hermaphrodite, cela veut dire qu'il est mâle et femelle à la fois et possède les deux organes sexuels ! Mais chacun doit s'accoupler à un de ses semblables pour donner les spermatozoïdes qui féconderont les œufs du partenaire et recevoir en échange les spermatozoïdes de l'autre qui féconderont ses propres œufs. Si bien qu'après l'accouplement, chacun des deux est à la fois la mère des œufs fécondés qu'il va pondre et le père des œufs du partenaire rencontré.

La Combe à la Serpent, un chemin qu'on prend en rêvant...

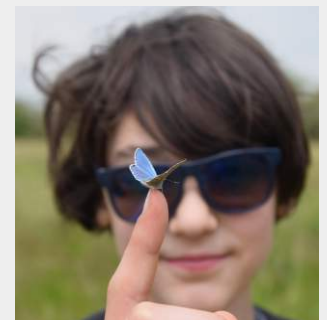
La Combe à la Serpent est un **espace vert dijonnais** qui représente presque 330 hectares (soit l'équivalent de plus de 330 terrains de football). Ce lieu a eu plusieurs vies à travers l'Histoire.



Au début du Moyen-Âge, la combe (ce mot désigne une vallée) était entièrement recouverte de forêts sauvages. La légende dit qu'**une vouivre** y vivait (une femme-serpent avec un bijou sur le front) qui aurait donné son nom à ce lieu où elle habitait (voilà donc l'origine de *la Serpent* !). Puis les moines ont défriché et planté des vignes. D'autres paysans y ont ensuite installé des vergers, cultivé des céréales, élevé des moutons... De ce passé agricole, on peut retrouver **de nombreuses cadoles** (cabanes en pierres sèches construites par les agriculteurs) ou des murets aujourd'hui perdus dans la forêt qui a à nouveau pris possession des lieux.



Aujourd'hui, la Combe à la Serpent est **une énorme étendue verte aux portes de la ville**. Le parc naturel regorge de magnifiques endroits où vont se promener les Dijonnais : les cadoles, le rucher (classé monument historique), le parc animalier, les champs de coquelicots ou autres fleurs que l'on peut admirer au printemps... **On peut y pratiquer différents loisirs** : jouer au football, randonner, faire du VTT, de l'équitation, du cerf-volant, pique-niquer, jouer dans les aires prévues à cet effet, faire de l'astronomie à l'observatoire... De nouvelles cultures (vignes, blé) se retrouvent sur ses bordures. La Ville de Dijon, qui entretient le parc, y produit également du miel. On peut y croiser **une faune variée** : chevreuils, sangliers, blaireaux, de nombreuses espèces d'oiseaux et d'insectes... et aussi des couleuvres ou des vipères ! Mais pour vous rassurer, lors de notre randonnée du 8 juin 2021, nous n'avons pas aperçu l'ombre d'un serpent à l'horizon !



La classe de CM1-CM2 B

La vie d'une graine de haricot

En classe, nous avons mis en place différentes expériences afin de comprendre comment la graine de haricot germe et grandit.



Après quelques jours, nous avons observé la germination de nos graines de haricot. Voici notre conclusion : **pour germer, la graine a seulement besoin d'eau**. En effet, la graine a germé dans le coton et dans le noir (cependant la plantule est restée blanche car elle n'était pas à la lumière).



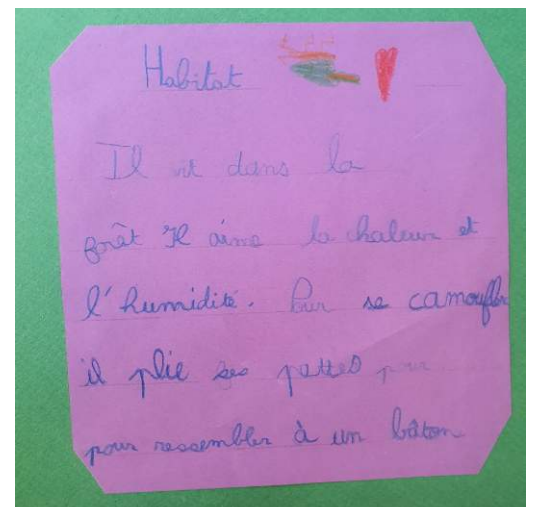
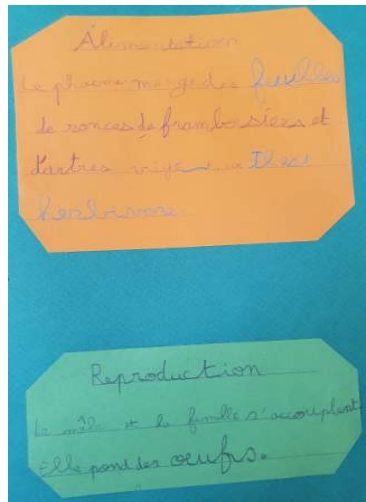
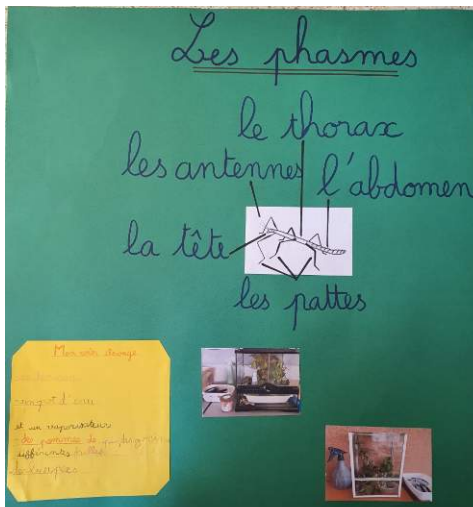
Après la germination, nous avons pu observer la croissance du plant de haricot. Pour qu'il grandisse il faut continuer à l'arroser régulièrement et lui apporter de la lumière et de la terre pour les sels minéraux.

Voici notre plant de haricot, datant du vendredi 11 juin. Nous avons constaté qu'il avait bien grandi mais il lui faudra encore quelque temps pour que ses gousses poussent.

Soyez donc patients vous dégusterez bientôt nos haricots !

La classe de CE1-CE2 A

Les phasmes-bâtons



Phasme sortant de son œuf



Phasme adulte

Description : Les phasmes-bâtons sont des insectes. Ils ont donc six pattes. Leur corps est formé de trois parties : **la tête, le thorax, l'abdomen.** Ils ressemblent à des bâtons.

L'habitat

Les phasmes-bâtons vivent dans un endroit chaud et humide. Ils vivent dans la forêt. Pour réaliser un élevage nous les avons placés dans un terrarium.

L'alimentation

Ils mangent des feuilles de ronces, de lierre et d'autres végétaux.

La reproduction

La femelle pond des œufs qui sont petits et marron. Les œufs vont éclore deux ou trois mois après la ponte.



Le comportement

Ils sentent les vibrations sonores ce qui leur permet de savoir qu'un danger approche. Ils se camouflent en repliant leurs pattes et en restant immobiles quand un prédateur approche.

Les classes de CP A et CP B

Les poussins trémouillons

Le développement / la reproduction

On a besoin d'une poule et d'un coq, sinon les œufs ne sont pas fécondés. Une fois fécondés, la poule va pondre ses œufs qu'elle va couvrir durant 21 jours. En classe, pour simuler la couvaison, les œufs ont été placés dans une couveuse.



Les œufs vont être réchauffés (37,5°C), humidifiés (55% d'humidité) et retournés régulièrement pour que chaque côté du poussin se développe correctement. Après 21 jours, les poussins vont casser leur coquille grâce au « diamant » sur le bec qui tombe après quelques jours.

Quand ils éclosent, le duvet des poussins est tout mouillé et ils doivent rester dans la couveuse jusqu'à ce qu'ils soient secs.



L'habitat

Les poussins vivent dans une cage ou un poulailler. Au début, ils ont besoin d'être réchauffés grâce à une lampe chauffante. Ils disposent d'un coin pour s'alimenter et d'un autre pour se reposer.



L'alimentation



Les poussins mangent des fruits et des légumes ainsi que leurs épluchures, ils mangent également des œufs durs, des graines, du pain (mais pas trop).

Ils peuvent se nourrir de féculents, mais seulement s'ils sont cuits.

Ils ne doivent pas manger de chocolat ni de produits laitiers, toutes les matières trop grasses, trop sucrées, trop salées ou trop épicées sont interdites. Il ne faut pas leur donner de choses vivantes (comme les insectes ou les vers de terre) car c'est à la poule de leur montrer comment faire (chasser, et choisir).

Ils ne boivent que de l'eau (dans un abreuvoir) et rien d'autre, qu'il faut changer régulièrement.

Description physique

Les poussins ne sont pas forcément jaunes quand ils naissent par exemple Oréo (notre 1^{er} poussin) est noir et Twix (notre 2^{ème}) est noir avec des taches jaunes. Ils se déplacent rapidement sur leurs deux pattes, ils font des petits bonds.

Après 7 à 10 jours les plumes ont commencé à remplacer le duvet ce qui leur permet de voler puis leur queue se développe aussi.

ATTENTION CES POUSSINS NE SONT PAS COMESTIBLES, PAS DES NUGGETS DÉGUISÉS !!

La classe de CE2-CM1

Bonnes
VACANCES!

de la part de l'équipe du JET!